

# Ateliers du CR2PA

## La gestion des archives historiques en entreprise

Atelier n°36 en présentiel/distanciel  
10 Décembre 2021 (14h00-17h00)

15 participants



1. Rappel des principes et agenda 10 min
2. Collecte des attentes 10 min
3. Introduction sur archives historiques 10 min
4. Travail en groupes 30 min
5. Restitution des groupes 10 min (3x5 min)
6. REX RATP 30 min
7. REX Rencontres de Blois 20 min
8. Synthèse et conclusion 15 min



## Rappel des objectifs

- Mettre en place un lieu de rencontre pour entretenir une dynamique au sein du CR2PA
- Disposer d'un lieu de partage, de mise en commun, de recherche et de transmission de savoir
- Réaliser le lien entre le référentiel existant ou en devenir du CR2PA et les attentes des membres

## Organisation des ateliers

- Rencontres régulières tous Les deux mois
- Ateliers ouverts à tous les adhérents
- Participants pouvant être différents d'un atelier à l'autre
- Groupe de 12 à 15 personnes plus adapté afin de permettre des échanges de fond
- Une démarche de confidentialité :
- Participants libres d'utiliser les informations collectées à cette occasion, mais ils ne doivent révéler ni l'identité, ni l'affiliation des personnes à l'origine de ces informations
- de même qu'ils ne doivent pas révéler l'identité des autres participants
- Des ordres du jour organisés par thème
- Lors de chaque atelier travail par groupe de trois personnes pendant 30 mn suivi d'une restitution

# Participants

ARTELIA	Sophie	REPITON DUMOLLARD	Teams
BOUYGUES CONSTRUCTION	Florentin	DEZ	Teams
EDF	Mélanie	HERTIER	Teams
IDF MOBILITES	Catherine	PELLETIER	Teams
ORANGE	Geneviève	DENIS	Teams
RATP	Clara	HUBER	Présentiel
RENAULT	Sandrine	TORDJMAN	Teams
RENAULT	Jean-Marie	VIET	Teams
CR2PA	Bruno	LALANDE	Teams
MUSEE AIR FRANCE	Catherine	VINCENS DE TAPOL	Teams
ORANO	Jean-Mathieu	BONNEFOUS	Présentiel
<b>RTE</b>	<b>Bernard</b>	<b>OUILLO</b>	Présentiel

- Rencontre de début d'année : « Save the date » bientôt envoyé (selon conditions sanitaires)
- GT FnTC / CR2PA actif, mensuel, inscriptions auprès de [contact@cr2pa.fr](mailto:contact@cr2pa.fr)
- Actualités
- Evènements en commun
- 2 sous-groupe au travail :
  - **Signature électronique suite (#3 et F)**
  - **Cyber sécurité et archivage managérial**



A lire :

- « Depuis 20 ans la mémoire de l'humanité est sur support informatique, c'est un sujet fondamental » billet de Séverine Denys (Docaposte/FnTC)

## 2 sujets envisagés pour les prochains ateliers

Qu'en pensez-vous ?

- Difficulté à naviguer pour mettre en place la juste durée de conservation
- Opportunité de RSE dans la destruction des archives physiques
- Refacturation des services d'archivage dans les services internes

**Merci de proposer des thèmes / interventions**

**Prochain en février – à planifier**

N.B. : Mode opératoire précis à aborder par les nouveaux animateurs avec Estelle Pichat (Présentation PPT, réunion de cadrage en amont sur la conduite des ateliers et la préparation de la thématique, présence d'un référent Ateliers lors des ateliers).

# Collecte des attentes

ARTELIA	Comment définir la bonne durée de conservation de ces archives à portée patrimoniale
BOUYGUES CONSTRUCTION	Curiosité, limité par le fait qu'il n'y a pas vraiment une volonté managériale, ni même une véritable valorisation
EDF	Questionnements sur le positionnement des archives historiques
IDF MOBILITES	Région (IDF) qui sollicite la conservation des archives récentes avec un contrôle de leur part
ORANGE	Veut savoir comment se gèrent des archives historiques dans d'autres structures : volonté de partager un mode de fonctionnement et voir les autres solutions qui existent
RENAULT	Nouvelle dans le métier, première approche des archives patrimoniales
RENAULT	La personne en charge des AH pas disponible donc là pour en apprendre un peu plus et quid des archives électroniques historiques
CR2PA	Bénévole à l'asso Renault Histoire : 3 entités : RM, AH patrimoniales orientée sur la valorisation et le marketing, et l'asso Renault Histoire dépositaire des archives de la famille Renault. Il a 2 questions : quelles sont les relations à mettre en place entre entités RM et AH ? Prise en compte de l'électronique
MUSEE AIR FRANCE	Pbtique sur les AH papier, maintenant regard sur les AHE avec transferts des AP aux AN, bénévole pour le musée Air France qui collecte, préserve, valorise les AH avec volonté de mise en place de solutions

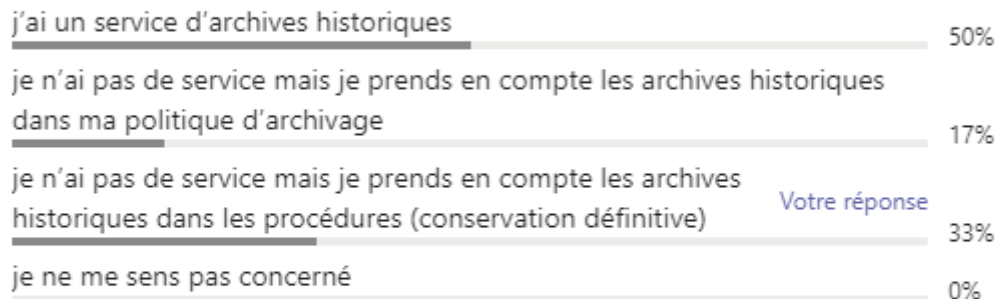
- ❑ Comprendre ce que sont les archives historiques et quelles sont les obligations réglementaires pour les entités publiques, privées
- ❑ Savoir comment se conservent les archives historiques et qui sont les acteurs de la conservation



**FERMÉ** Sondage : Pas anonyme | Résultats partagés



Est-ce que les archives historiques sont prises en compte chez vous ?



Votre réponse

12 réponses

Détails de la réponse



## Pas de définition légale MAIS

### Article L211-2 du Code du Patrimoine

« La conservation des archives est organisée dans l'intérêt public tant pour les besoins de la gestion et de la justification des droits des personnes physiques ou morales, publiques ou privées, que pour *la documentation historique de la recherche.* »

Ne pas confondre archives définitives (ensemble des documents conservés après application d'une DUA et sort final) et archives historiques (documents conservés ET à conserver).

Pas d'obligations légales pour une entreprise de conserver des archives définitives, mais pour les entreprises publiques et/ou à mission de service public, obligation de conservation et de mise à disposition de ces archives aux publics.

3 groupes – 30 mn – 5mn de restitution/groupe

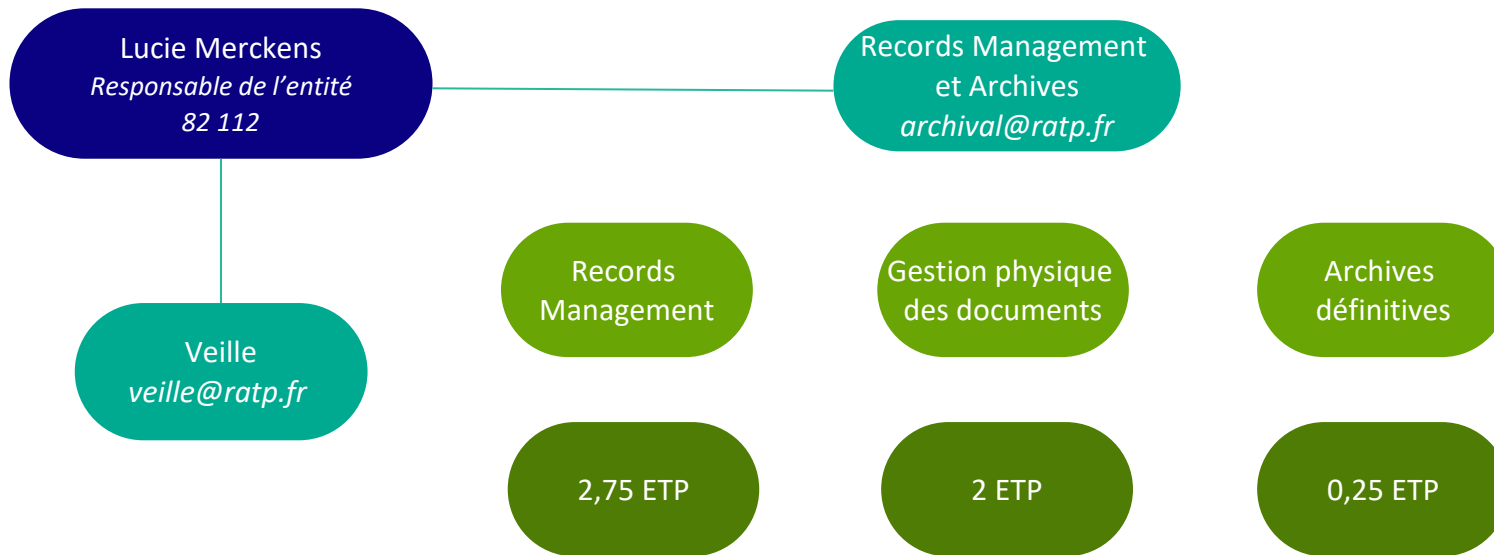
**Quand il n'y a pas de moyen spécifique pour la conservation des archives historiques, que peut-on mettre en place à minima?**

- Sensibilisation à tous les niveaux + sponsor à haut niveau – Importance des politiques
- Fermeture des sites peut être une opportunité (même en mode « pompier ») – Risque de départs non gérés. Le contexte peut aider à la collecte des infos historiques (expo, interviews). Essayer d'anticiper
- Versement aux archives publiques
- Si peu de moyen, travailler avec les outils locaux (SharePoint, répertoire dédié spécifique aux archives historiques ou SAE) pour récupérer les documents (mise en sécurité)
- Intégration dans les processus de départ, former les personnes des services généraux, communiquer aux nouveaux arrivants dans l'entreprise (kit)
- Se renseigner sur une valorisation extérieure à l'entreprise (agglomération, musée,...)

- Tableau de gestion, mise en place d'un référentiel
- Faire des versements aux archives départementales, nationales (secteur public)
- Consulter le responsable d'archivage historique / Référent : double de casquette (expert métier + archiviste (ou compétences archive -> formation)) / comité d'expert (collaborateurs)
- SAE : archives intermédiaires basculent en archives historiques (accès différents)
- Besoin de ressources, politique groupe -> élargissement de la discussion entre les participants du groupe sur ce thème

- La gestion de la place pour les archives physiques
- Rajouter des sorts finaux dans le référentiel pour faire valider
- Partenariat pour des actions de valorisation avec la com, Partenariats avec les universités
- Réflexions sur le dimensionnement avec les outils numériques
- Prendre en compte le temps entre la création du document et son utilité
- Veiller au contexte à conserver
- Volet compétences techniques à mettre en avant
- Bien connaître son entreprise pour être force de proposition : gestion des connaissances du côté de l'entreprise : connaître les demandes, les besoins
- Questions sur les sujets de sociétés et événements
- AH = création de fonds par les archivistes qui donnent le sort final avec une fibre patrimoniale
- Anticiper sur les événements à célébrer pour pouvoir donner les fonds en conséquences : pace gagnant-gagnant
- Le rattachement de l'archiviste est important : avoir une position permettant  
La question du positionnement : comment s'articuler avec les AH et le RM, ainsi que les grands mouvements et orientations souhaitées par l'entreprise

## L'entité Veille, Records Management et Archives



## Une obligation légale de prise en compte du cycle de vie des documents

### Les archives publiques sont réglementées

L'ensemble des documents produits ou reçus (électroniques et physiques) par l'Epic sont des archives publiques, soumises à une réglementation particulière :

Code du Patrimoine, Livre II : Archives, **article L211-4** (définition des archives publiques) :

« Les archives publiques sont les documents qui procèdent de l'activité :

- ☒ de l'Etat, des collectivités territoriales, des établissements publics et des autres personnes morales de droit public (...)
- ☒ de la gestion d'un service public ou de l'exercice d'une mission de service public par une personne de droit privé (...)

La gestion des archives publiques relève de l'autorité du **Ministère de la Culture** via le **Service interministériel des Archives de France**.



## Mais également de la communication de ces documents au public

Régie par l'art. L. 311-9 du code des relations entre le public et l'administration

« la consultation gratuite sur place, sauf si la préservation du document ne le permet pas »

- Pour pouvoir continuer à conserver ses archives historiques, la RATP s'est engagée à donner accès à ses archives à tout public en faisant la demande (sous réserve du respect des délais de communicabilité des documents)

### La création d'un espace adapté

- En 2018 a été rénovée la salle de consultation des archives se trouvant au Centre des archives de la RATP
- Une salle de 5 places (3 en période de crise sanitaire)

### En 2021

- 269 demandes de communication historiques ont été traitées
- 139 demandes généalogiques
- 130 demandes de recherches historiques
- 10 demandes d'accès par dérogation ont été acceptées
- Selon la procédure fixée en I. de l'article L. 213-2 du Code du patrimoine

### Dotation en 2017 d'un web-logiciel AtoM

- Création d'inventaires ISAD(G) disponibles en ligne
- 6 kilomètres de documents accessibles
- Hausse de 75% des demandes de communication

# Focus sur les fonds d'archives conservés

## Organisation en séries thématiques

Conseil d'administration (série A)

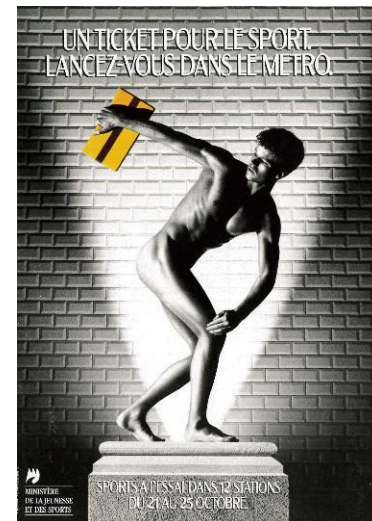
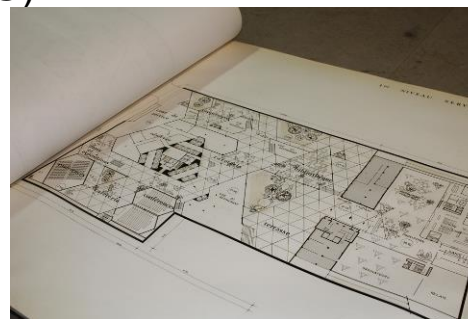
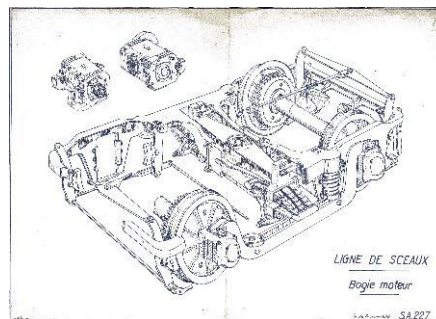
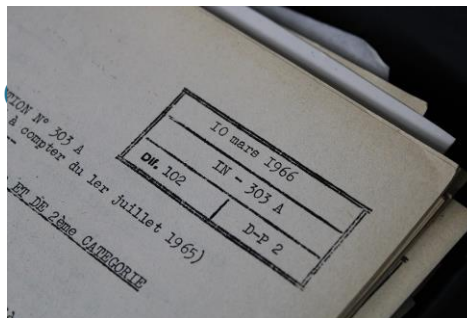
Service de la Communication (série C)

Direction Générale (série D)

Direction Financière (série E)

Direction du Réseau Ferré (série F)

Direction des Études Générales (série G)



## Les fonds conservés

Département Patrimoine (série J)

Service des Approvisionnements

Département des infrastructures

Direction du Personnel (série P)

Direction du Réseau routier et Ré

Direction des Services Technique

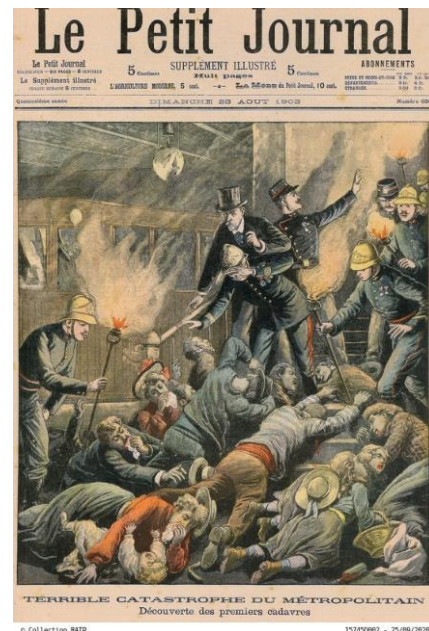
Archives contemporaines (série V)





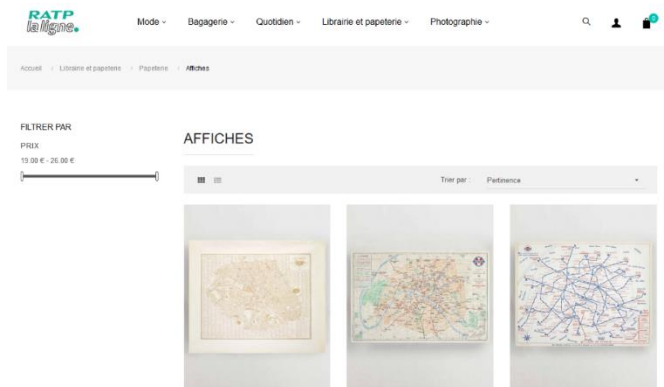
# Les fonds conservés

Ces archives sont complétées de fonds privés (série AP) et de fonds figurés (série Fi)



## Prise en compte des archives historiques : mais pourquoi ?

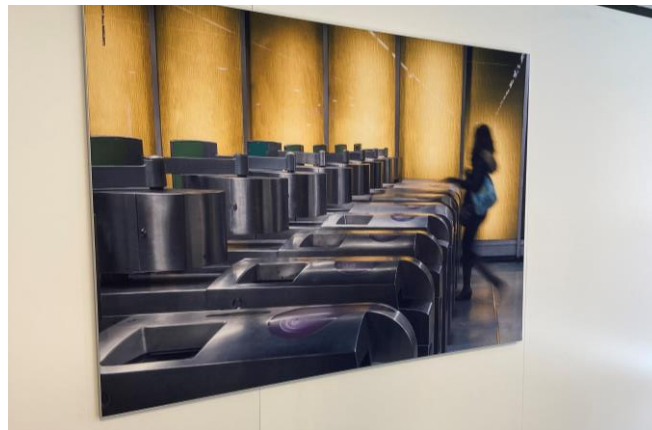
## Faire rayonner une image de marque





## Prise en compte des archives historiques : mais pourquoi ?

### Créer un sentiment d'appartenance en interne

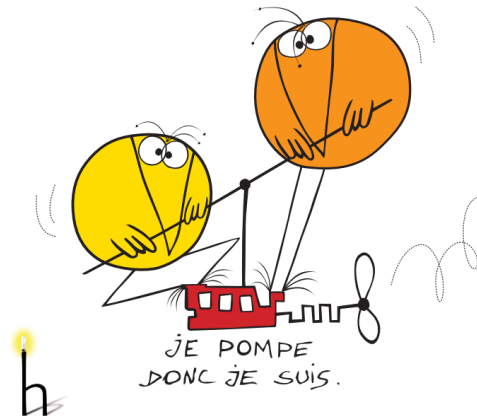


# Les rencontres de l'Histoire de Blois 9 Octobre 2021

BLOIS — 6 AU 10 OCTOBRE 2021  
24<sup>E</sup> RENDEZ-VOUS DE L'HISTOIRE

## LE TRAVAIL

LE CHRONO



LES  
RENDEZ-VOUS  
DE L'HISTOIRE





- **Catherine Berton**, Allianz présidente de la section des archives d'entreprise et du secteur privé de l'AAF : *Les services d'archives en entreprises : panorama.*



- **Jean-Mathieu Bonnefous**, records manager du Groupe Orano et chargé de cours à l'Université de Bourgogne, CR2PA : *Le rôle de l'association dans la promotion de l'archivage au sein des entreprises.*



- **Barbara Hesse**, cheffe du service du CAITM (Centre des Archives Industrielles et Techniques de la Moselle) , Archives départementales de la Moselle : *L'épopée du centre des archives industrielles et techniques de la Moselle.*



- **Raphaël Baumard**, directeur-adjoint des Archives nationales du monde du travail (ANMT) : *La cartographie des fonds au service des chercheurs : L'exemple du site internet des ANMT.*

- **Mathieu Stoll**, chef du bureau de la diffusion numérique et de la valorisation, Service interministériel des archives de France (SIAF) : *Le portail FranceArchives : un accès unique pour les archives du travail ?*



# Des points de vue partagés sur le contexte et le métier



**Des objectifs communs ont ainsi émergé tout au long des interventions sur les archives dans le cadre du monde du travail :**

- La transmission, la capitalisation des connaissances, la préservation des savoirs et des histoires,
- La mise à disposition des matériaux en vue de recherches, d'analyses et d'études, l'ouverture et la communication autour des données en vue d'une exploitation de ces dernières.
- Beaucoup de principes et d'intentions qui s'appliquent à la fois aux institutions du domaine public ainsi qu'à des structures privées



## ➤ ***Pourquoi les entreprises archivent-elles en 2021 ?***

- Obligations légales, besoin de preuve, préservation du patrimoine informationnel

## ➤ ***Quelle utilisation pour les archives historiques ?***

- Pour les besoins en communication interne et externe : politique de communication globale
- Accompagnement de la direction de la communication pour les dates marquantes de l'entreprise : l'ouverture des archives historiques permettent d'alimenter le plan de communication global

## ➤ ***Quelle priorisation pour la gestion et la valorisation des archives historiques ?***

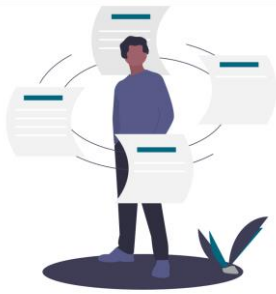
- Les conditions d'accueil
- L'équilibre de la gestion des archives historiques avec les archives récentes et archives électroniques
- L'externalisation des archives, y compris historiques et les conditions de leur disponibilité et de leur consultation
- La question de la dématérialisation des sources d'histoire à terme
- Passage des informations stratégiques d'un support traditionnel (CA et AG) à d'autres supports plus volatiles (mails engageants pas toujours bien sauvegardés ou versés aux archives)

# Les archives comme véritables ressources pour les entreprises



Considérer l'Entreprise comme une clef de l'Histoire : c'est la reconnaître comme sujet mais également, pourquoi pas, en elle-même, comme objet d'Histoire.

- Un tel patrimoine doit être vu en termes de recherche historiques et d'animation culturelle, ainsi que sur les moyens à mettre en œuvre pour les valoriser,
- Les archives au sein de l'entreprise industrielle ou commerciale n'en sont pas moins la trace des activités du passé et par là constituent au moins la preuve d'une productivité passée.
- Aborder les documents du passé dans cet état d'esprit leur donne un nouveau relief voire même leur confère un intérêt stratégique à plus d'un titre.



## ➤ **Un partenaire sur le long terme qui accompagne**

Les archives sont devenues un support indispensable à l'activité des entreprises en leur garantissant que leurs documents sont à la fois à l'abri et à portée de main à tout moment

## ➤ **Un communicant qui tend vers la gouvernance de l'information**

L'approche de l'activité est faite par l'analyse des risques de la non-gestion de l'information et des documents des activités de l'entreprise

## ➤ **Une maîtrise des enjeux également économiques**

Une bonne gestion des documents d'activité contribue aux résultats, à la nécessaire traçabilité. Ils sont ainsi assimilables à de véritables actifs...

## ➤ **L'heure au dialogue avec la DSI à mesure que se développe la dématérialisation et son corollaire, l'Archivage Electronique**

L'archiviste est désormais complet et polyvalent, et va aller à la fois sur le terrain du papier mais également du réseau informatique, du numérique, et de l'archivage électronique

# Gérer et valoriser l'information dans le temps...



- **La mission de l'archiviste implique un investissement significatif dans le relationnel** avec le public, envers les clients, les collectionneurs, les musées et associations culturelles, les commissions de monuments et de sites, la presse, les éditeurs, les producteurs d'expositions et d'événements, les étudiants et les chercheurs.
- **On constate ainsi qu'il y a un formidable défi posé aux archivistes et gestionnaires de documents avec le passage à l'archivage électronique.** Car confronté aux informaticiens et spécialistes des technologies de l'information dont la démarche s'inscrit dans le court terme, il doit préserver la constitution des archives historiques sur ce format.
- **Ainsi, l'archiviste, une fois n'est pas coutume, peut occuper le devant de la scène** car fondamentalement, les archives d'entreprises l'interpellent à double titre : comme base d'une histoire de l'entreprise et patrimoine archivistique d'une part, et comme fondement d'une gestion stratégique de l'information de l'entreprise d'autre part.



# L'archiviste au carrefour des vertus...



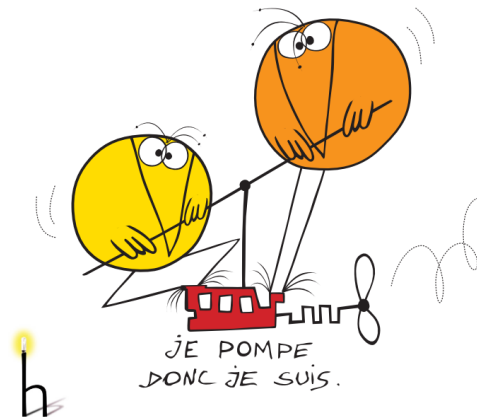
- Les archives constituent **une source de référence tangible** pour l'entreprise, principalement sur le plan commercial et sur le plan sectoriel.
- Les archives ont également pour vocation de **contribuer à la culture d'entreprise** en lui donnant des bases tangibles. Cette vocation est fondamentale surtout pour un groupe qui construit son identité en fédérant des cultures, des mentalités, des langues et des temps différents.
- Cette recherche d'une plus-value culturelle à travers l'utilisation des archives positionne l'archiviste positionne **l'archiviste comme conseiller** dans des domaines connexes tels la valorisation du patrimoine dans les espaces de travail, les relations publiques ou le réaménagement des bâtiments.

# Quelques éléments partagés de la table ronde

BLOIS — 6 AU 10 OCTOBRE 2021  
24<sup>E</sup> RENDEZ-VOUS DE L'HISTOIRE

## LE TRAVAIL

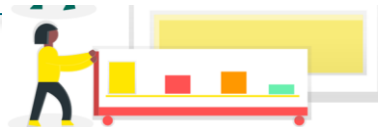
LE CHRONO



LES  
RENDEZ-VOUS  
DE L'HISTOIRE

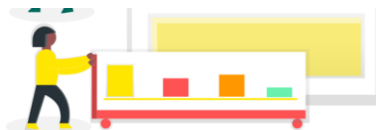


- **Crédit Agricole SA** : LCL (ex-Crédit Lyonnais) et de Crédit Agricole CIB et ses sociétés ancêtres (Banques de l'Indochine, Indosuez...) sont déjà assez connus du monde universitaire. Nous essayons de susciter l'intérêt de la recherche pour l'histoire du Crédit Agricole
- **Aéroports de Paris** : activité et ingénierie aéroportuaire, collections de revues (en partie numérisées) publiées dans le cadre de la communication interne et de la communication externe de l'entreprise, documents techniques (beaucoup de plans) portant sur la construction des installations aéroportuaires,
- **EDF** : mise en valeur des fonds photos, archives
- **Safran** : fonds depuis 1895
- **TotalEnergies** : fonds audiovisuels, regroupant l'ensemble des activités de la Compagnie et des entités historiques qui la composent aujourd'hui (CFP/Total, Elf Aquitaine, Petrofina).
- **Groupe La Poste** : les dossiers d'immeuble (mise en avant du patrimoine immobilier du Groupe : bureaux de poste, Hôtels des postes,...) et de sujets sur l'architecture postale, demandes de recherches généalogiques (dossiers de personnel). Les sujets liés aux timbres postes ou aux objets sont transmis au Musée de la poste.

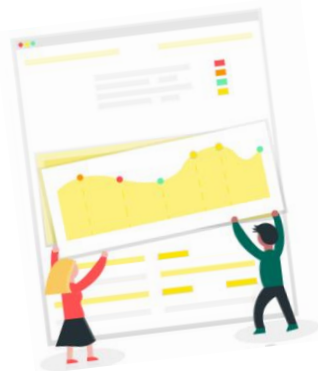




- **France.tv** : fonds des présidences des chaînes puis de FTV à partir de 1975 (éclatement ORTF) et fonds relatifs aux programmes « phares » de l'audiovisuel public.
- **L'Aventure Peugeot Citroën DS** : thèmes divers et variés : histoire de l'automobile en général, ressources humaines, international, histoire des techniques...
- **SNCF (SARDO) - Archives du Mans** : site Open Archives qui est la vitrine des archives de la SNCF <http://openarchives.sncf.com/>
- **Saint Gobain** : l'histoire des matériaux, le design, la R et D, l'évolution de fonctions également comme les RH, etc.



# Les bibliothèques techniques comme lieu de communication



- **Crédit Agricole SA** : bibliothèque qui rassemble des ouvrages techniques sur l'archivistique mais surtout un fond très important d'ouvrages d'histoire économique et d'histoire d'entreprises
- **EDF** : bibliothèque sur le domaine de l'énergie.
- **Safran** : bibliothèque historique avec des ouvrages sur l'histoire de l'aviation / spatial en général et l'histoire des Sociétés du Groupe SAFRAN.
- **TotalEnergies** : La salle des chercheurs est intégrée à la bibliothèque. Les chercheurs ont à leur disposition dans la salle des chercheurs des ouvrages sur l'histoire des énergies, l'histoire économique et l'histoire des entreprises. La bibliothèque de la Compagnie possède également de nombreux ouvrages techniques liées aux activités de Total.

# Les bibliothèques techniques comme lieu de communication



- **La Poste** : les demandes de recherches documentaires, d'annuaires ou d'ouvrages peuvent être adressées à la Bibliothèque historique des postes et des télécommunication (BHPT ; fonds de l'ancienne bibliothèque du ministère des PTT, à Ségur), <https://bhpt.org/>
- **Banque Populaire** : Oui bibliothèque patrimoniale Inventaire pour toutes les tables - Archives de la Fédération Nationale des Banques Populaires (banquepopulaire.fr).
- **France.tv** : pas de bibliothèque
- **L'Aventure Peugeot Citroën DS** : oui, par contre celle-ci n'est pas inventoriée.
- **SNCF (SARDO) - Archives du Mans** : nous avons un fonds documentaire conséquent
- **Saint-Gobain** : Bibliothèque technique riche (récupérée sur les sites et usines, enrichie régulièrement de collections de périodiques anciens et de ouvrages anciens et récents. Ceci renforcé de la documentation imprimée de la com et du marketing concernant les produits Saint-Gobain (300 ml).

- **Crédit Agricole SA** : salle de lecture non libre d'accès. Les chercheurs doivent d'abord écrire pour présenter leur sujet. La recherche dans les inventaires est réalisée avec les analyses des dossiers susceptibles d'intéresser. Suite à une prise de rendez-vous les dossiers retenus sont mis à disposition en salle de lecture
- **Aéroport de Paris** : les chercheurs doivent faire une demande de consultation par mail pour recherche et étude des fonds.
- **TotalEnergies** : la consultation de nos archives à l'externe est réservée aux universitaires qui effectuent des travaux de recherche (mémoire, thèse, articles scientifiques). Pour avoir accès aux archives historiques, les chercheurs doivent préalablement s'inscrire auprès des archives historiques via un formulaire en ligne envoyé par mail. Les chercheurs qui souhaitent consulter nos archives doivent ensuite réserver à l'avance leur visite auprès de nous et ne peuvent consulter qu'un nombre limité d'articles par visite.
- Des règles de communicabilités sont appliqués pour les archives historiques, allant de la communication immédiate pour les documents publics, à des délais plus ou moins longs (30 ans pour des documents internes, 60 ans pour les documents de prospection et les études géologiques et 120 ans pour les documents du personnel à compter de la date de naissance de l'agent concerné).
- **La Poste** : application des délais relatifs au régime des archives publiques, librement communicables ou sous dérogation.



- **Banque populaire** : notices prochainement consultables au public sur plateforme : <http://archives.banquepopulaire.fr/>. La demande de communication est ensuite étudiée au fur et à mesure en fonction du type d'archives demandé.
- **France.tv** : contact mail ou tél, échange sur le sujet de recherche et les documents qui pourraient y répondre, et le cas échéant consultation sur place ou envoi de scans ou de documents électroniques. Site : <https://www.francetelevisions.fr/groupe/qui-sommes-nous/lhistoire-127>
- **L'Aventure Peugeot Citroën DS** : sur rendez-vous uniquement. En général, les chercheurs ont consulté notre base en ligne dans laquelle ils ont constitué un panier avec les articles qu'ils souhaitent consulter.
- **SNCF (SARDO)- Archives du Mans** : de manière générale, sur rendez-vous, après réalisation de la recherche par les agents du Centre
- **Saint Gobain** : l'accès est ouvert au-delà des chercheurs aux familles, etc. Les chercheurs peuvent être soutenus financièrement dans quelques cas afin de faire évoluer sensiblement la connaissance du Groupe. Par exemple avec un soutien financier, mécénat, en nature à l'association historique qui les envoie ou ouverture de contrat Cifre avec des chercheurs.



# L'utilisation du patrimoine : l'exemple des grandes banques françaises



BNP PARIBAS



SOCIÉTÉ  
GÉNÉRALE

- Un recours au patrimoine informationnel développé
- La mis en avant de l'accompagnement des entreprises et la préservation des Datas



# Une communication patrimoine / Tech maîtrisée



Les chefs data officer du groupe @SocieteGenerale se rassemblent aujourd'hui pour échanger sur les sujets #Data



09:16 · 26/02/2020 · Twitter for iPhone





# Une communication patrimoine / Tech maîtrisée

LE CLUB  
DE L'ARCHIVAGE  
MANAGÉRIAL



Roger Nougaret  
@RogerNougaret

Les #docteurs en hist médiévale de @UCLouvain\_be s'exportent bien : après @LSaussus prix d'histoire économique @histeco @BNPParibas c'est Antoine Brix @BeardyAnton qui reçoit le prix de la Fondation des travaux historiques et scientifiques @CTHS\_Paris @InstitutFrance



Tweetez votre réponse.



Roger Nougaret  
@RogerNougaret

Aujourd'hui travail sur la collection d'objets anciens de @BNPParibas à @villededinan : bcp de machines à calculer, à trier... des roues de tirage pour les emprunts à lots ; souvent sauvés grâce à des collaborateurs passionnés #viedarchiviste





# Une communication patrimoine / Tech maîtrisée

Toute l'activité

Articles

Posts

Docu



**Nougaret Roger** · 1er

Responsable Archives et Histoire Groupe de  
BNP Paribas  
5 mois · Modifié ·

Vous connaissez peut-être l'étonnante façade du 14 rue Bergère à Paris, ancien siège du Comptoir d'escompte de Paris et aujourd'hui siège de BNP Paribas Asset Management.

Paris Première, avec son émission Maps, vous fait découvrir les coulisses  
<https://bit.ly/2AZJhWs>  
#architecture



Accueil



Réseau



Publier



Notifications



Offres d'emploi

Sur la route des vacances ...

Étape 1 - @Chartres

Pub routière **Société Générale**



4

J'aime

Commenter

Partager

Soyez le premier à commenter ceci



Accueil



Réseau



Publier



Notifications



Offres d'emploi

# Une communication patrimoine / Tech maîtrisée



1 sur 1 < Précédent Suivant >

Voir

Home | Archives & Histoire BNP Paribas



# Pour aller plus loin...

➤ Lien vers le portail France Archives :  
accueil (FranceArchives)

➤ Lien vers le portail des ANMT :  
Archives en ligne (culture.gouv.fr)

➤ Lien vers le site du CAITM :  
Archives Départementales de la Moselle - Infos pratiques (archives57.com)

➤ Histoire, blog de Marie Anne Chabin :  
<https://www.marieannechabin.fr/2013/09/histoire/>

➤ La notion d'investissement immatériel :

Quel est l'impact de l'investissement immatériel sur la croissance des entreprises ? | Big Média | S'inspirer,  
S'informer, S'engager (bpifrance.fr)

➤ La Gazette des archives n° 260 (2020-4) : LES ARCHIVES ET L'HISTOIRE D'ENTREPRISE : QUESTIONS  
ACTUELLES

Les archives et l'histoire d'entreprise : questions actuelles - Association des archivistes français

# L'utilisation de l'histoire en entreprise

*Histoire, blog de Marie Anne Chabin*

<https://www.marieannechabin.fr/2013/09/histoire/>

Histoire, histoires

Avez-vous remarqué que l'histoire est présente dans le monde de l'entreprise sous ses deux formes (connaissance du passé et récit pédagogique) ?

D'un côté, de plus en plus de dirigeants éprouvent le besoin de raconter l'histoire de leur entreprise, pour des raisons de communication institutionnelle ou de valorisation commerciale ; on recherche alors, avec délice et fébrilité, les « vieilles archives » dont beaucoup ont disparu par négligence ou désintérêt, tout en continuant à foutre en l'air les « jeunes archives ».

Ces dirigeants, le plus souvent, ne veulent pas voir le lien entre les traces documentaires d'aujourd'hui et les traces documentaires d'hier ; ils se montrent étonnamment inconscients du fait que les secondes ne peuvent exister si on détruit les premières, à moins que ce ne soit une politique de terre brûlée délibérée...

De l'autre côté, les histoires que l'on raconte aux collaborateurs, via les outils de communication d'entreprise ou lors de séminaires ou de formation, pour illustrer les concepts, séduire le public et faire passer les messages. C'est ce qu'on appelle le storytelling. Rejetant l'anglicisme et l'expression française aussi longue que creuse proposée comme traduction (communication narrative), je voudrais parler d'historiage. Historiage comme coloriage, précisément, car il s'agit bien de donner des histoires comme on donne des couleurs à une trame théorique.

L'histoire, quelle qu'elle soit, devrait être composée et exposée, non pas dans un but de connaissance pure et dure, pour « Gagner des millions » ou être champion à 18h sur France 3, mais afin de comprendre le monde dans lequel on vit et, si possible, contribuer à son épanouissement.

*« Aux entreprises qui doutent de l'intérêt de leurs archives, je réponds: vous participez de l'activité de la société humaine, vous y représentez des options et des formes originales de dynamisme. Vous avez votre place dans l'Histoire »*

**Jean FAVIER, Directeur Général des Archives de France, 24 janvier 1985**

**FERMÉ** Sondage : Pas anonyme | Résultats partagés



Pourquoi garder des archives historiques ?



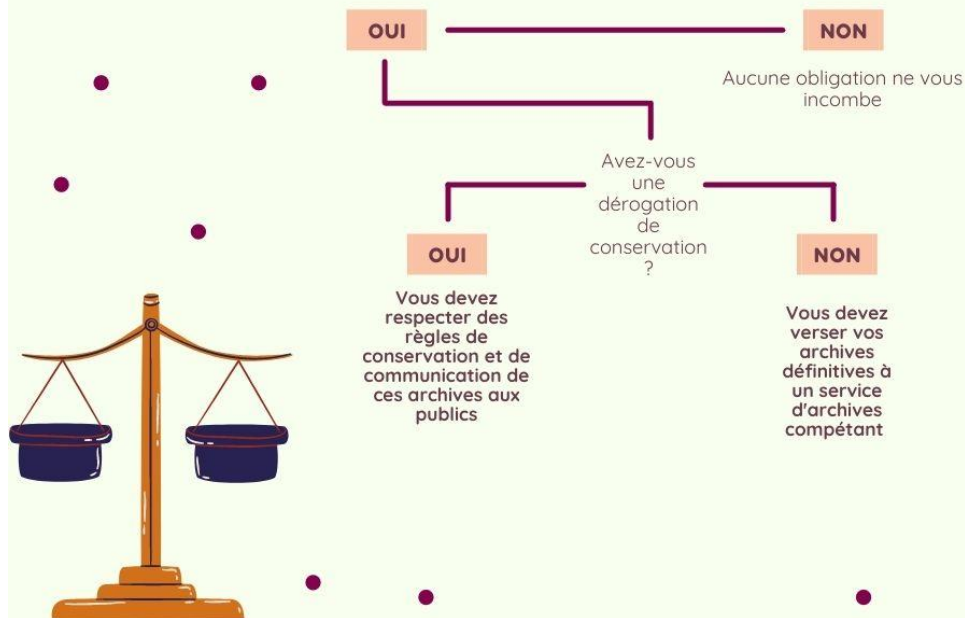
38 réponses

Détails de la réponse | ▾



## VOS OBLIGATIONS

### VOUS POSSÉDEZ DES ARCHIVES DÉFINITIVES PUBLIQUES ?





2 axes intéressants à creuser:

- Rôle du RM dans l'identification des archives patrimoniales, quelle articulation entre le RM et les AH quand les 2 structures existent
- Prise en compte des archives électroniques (natives) dans la collecte, comment continuer d'identifier des archives patrimoniales dans le flux cour

